



XA10P-2CR

XA10P-1LI

**Désignation**

Kit d'accrochage distal

- ☪ XA10P-1LI : accrochage distal à plongeur lisse                    Poids : 96 g
- ☪ XA10P-1CR : accrochage distal à plongeur crémaillère           Poids : 74 g
- ☪ XA10P-2CR : accrochage distal à plongeur crémaillère           Poids : 78 g

**Destination**

Dispositif assurant la liaison entre manchon et emboiture pour la fabrication de prothèses endosquelettiques du membre inférieur (tibiale et fémorale).

**Compatibilités**

Plongeur crémaillère rallongé XA10P-2CR01L, pour accrochage XA10P-1CR et XA10P-2CR.



XA10P-1LI10



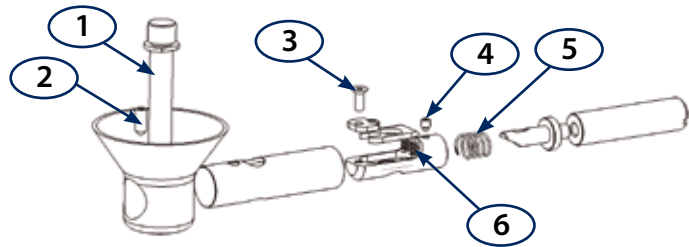
XA10P-2CR01L



XA10P-1LI11

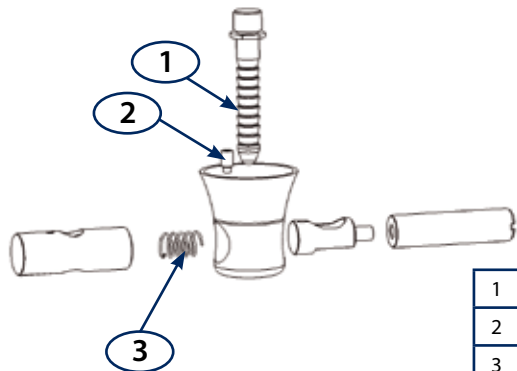
## Pièces détachées

### XA10P-2LI



1	Plongeur lisse	XA10P-LI04
2	Vis six ans bout pointeau	V03PI-0410
3	Vis FHC	V05I-0308
4	Vis bout téton	V03TI-0304
5	Ressort de compression	V72CI-863063105
6	Ressort de compression	V72CI-28203247

### XA10P-1CR / XA10P-2CR



1	Plongeur crémaillère	XA10P-2CR01
2	Vis bout téton	V03TI-0408
3	Ressort de compression	V72CI-863063135

## Conseil de mise en place par thermoformage (emboîture test)

- Démontez le poussoir et le remplacer par le bouchon XA10P-1LI11
- Remplacer le plongeur par la pointe XA10P-1LI10 (pointe vers le positif)
- Placer le mécanisme à l'emplacement voulu, verrouiller sa position avec le positif à l'aide de la pointe XA10P-1LI10
- Thermoformer
- Découper le thermo à l'emplacement du bouchon puis retirer celui-ci
- Retirer le bouchon et le remplacer par l'axe de déclenchement
- Pour une utilisation définitive, nous préconisons le collage du mécanisme sur l'emboîture

## Conseil de mise en place par stratification

- Démontez le poussoir et le remplacer par le bouchon XA10P-1LI11
- Remplacer le plongeur par la pointe XA10P-1LI10 (pointe vers le positif)
- Placer le mécanisme à l'emplacement voulu, verrouiller sa position avec le positif à l'aide de la pointe XA10P-1LI10
- Isoler le positif avec un sac PVA (Réf. : W56 ou W56R) et mettre sous vide
- Enfiler un aller-retour de tissu polyamide (Réf. : W54-25) ou 2 gaines polyamide (Réf. : W54-G01)
- Poser un ou plusieurs lès de tissu carbone (Réf. : W57SE ou W57TA) pour couvrir la surface du positif
- Enlever un aller-retour de tissu polyamide ou 2 gaines polyamide pour la finition
- Utiliser un lien et serrer les tissus autour du plongeur
- Recouvrir l'ensemble d'un sac PVA (Réf. : W56) et procéder à l'injection de la résine (Réf. : W0905) sous vide
- Fermer le sac PVA avant la fin de la prise de la résine
- Après la prise complète de la résine, découper et retirer le bouchon
- Retirer le bouchon et le remplacer par l'axe de déclenchement
- Dévisser la vis de maintien de l'axe de la cupule, puis le retirer par la découpe précédemment effectuée
- Retirer la cupule, puis faire la finition de l'emboîture
- Pour le remontage de l'ensemble, nous préconisons de coller le système plongeur à l'emboîture

## Restriction d'utilisation / Précautions d'emploi

- L'accrochage distal doit être utilisé suivant l'appréciation de l'orthoprothésiste agréé et en fonction du patient à appareiller
- La maintenance du produit reste à l'appréciation de l'orthoprothésiste selon le cadre d'utilisation
- L'assemblage et l'ajustage doivent être effectués par un personnel qualifié

## Entretien / Stockage

- Stocker le produit à l'abri de l'humidité et dans son emballage d'origine (sur lequel est inscrit son numéro de lot)
- La fréquence des visites de contrôle de l'appareil reste à l'appréciation de l'orthoprothésiste en fonction du patient à appareiller
- Nettoyer le produit avec un chiffon humide

## Garantie

La garantie est valable 1 an pour une utilisation conforme aux instructions du fabricant à partir de la date d'achat du produit

*NB : Pour toutes réclamations veuillez joindre un formulaire de retour dûment complété, tout formulaire incomplet ne pourra être traité.*

## Marquage CE

Groupe G2M déclare, en sa qualité de distributeur, que toutes ses pièces sont conformes à la directive 2007/47/CE.