



### Désignation

Articulation à secteurs crantés automatique en inox écroui. Longueur totale : 520 mm

- |  |   |   |
|--|---|---|
| <ul style="list-style-type: none"> <li>➤ H53-2ED : Externe droite à crans</li> <li>➤ H53-2EG : Externe gauche à crans</li> </ul> | <p>Section 15 x 2,5 mm      Angle de flexion : 130°</p> <p>Section 15 x 2,5 mm      Angle de flexion : 130°</p> | <p>Poids : 202 g</p> <p>Poids : 202 g</p> |
|--|---|---|

### Destination

Articulation à secteurs crantés automatique entrant dans la fabrication d'orthèse du membre supérieur. Elles peuvent être utilisées sur des appareils de rééducation en flexion et en extension. Il est également possible de les utiliser dans le cadre d'un appareillage des membres inférieurs.

## Compatibilités

L'ensemble de la gamme Orthèse JANTON.

## Mise en place

L'articulation est directement utilisable dans le cadre d'une rééducation en flexion.

Pour passer en rééducation d'extension, plier l'articulation jusqu'à sa butée puis déplier pour enclencher le premier cran.

Sortie d'usine, les vis de l'articulation ne sont pas montées au frein filet. Avant la mise en place sur le patient, figer la vis (9) avec du frein filet Z31-243 (LOCTITE 243) et toutes les vis (5) avec du frein filet Z31-222 (LOCTITE 222).

Vérifier que le dégauchi de l'appareil soit optimal.

Les branches doivent être griffées à froid. Utiliser des griffes adaptées et veiller à ne pas déformer la zone proche du capotage (ce qui risquerait d'empêcher le pivotement).

Nous vous conseillons de percer les montants de l'articulation à l'aide de notre gamme de forêts spécifiques ZF-CO.

## Réglages

Les crans de l'articulation permettent un réglage tous les 17°.

Amplitude : 26° flexum à 94° de flexion (5 positions).

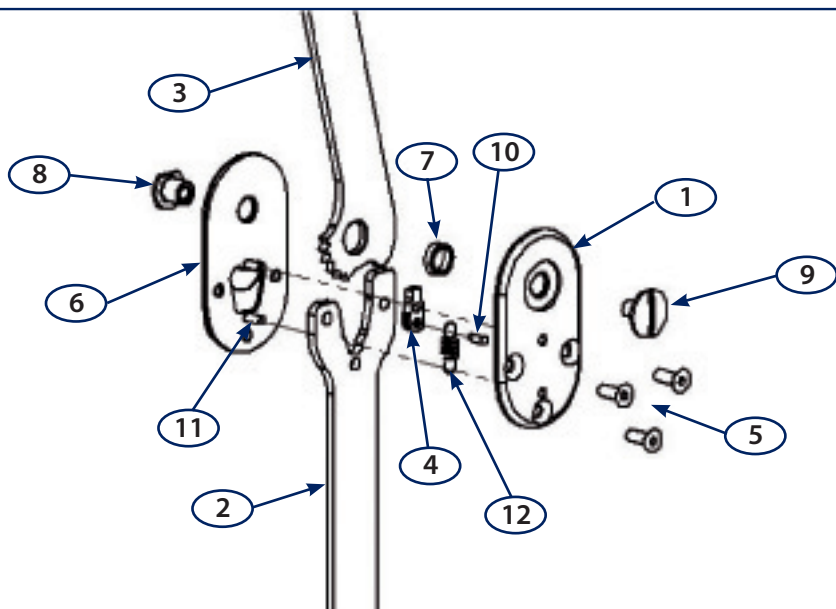
*Ouverture du capot*

L'articulation devra être démontée pour effectuer les opérations suivantes :

- Pour accéder au ressort au cas où vous souhaiteriez le changer
- Pour effectuer des opérations de maintenance (graissage Réf. : Z10)

- 1- Retirer la vis 9
- 2- Retirer les vis 5
- 3- Retirer le capot verso 1
- 4- Retirer le ressort 12 ainsi que le cliquet 4

## Pièces détachées



1	Capot verso	-
2	Montant fixe 15 x 2,5	-
3	Montant mobile 15 x 2,5 droit	-
	Montant mobile 15 x 2,5 gauche	-
4	Cliquet	-
5	Vis FHC M3 L8 inox	V05I-0308
6	Capot recto	-
7	Bague bronze	V0170-0608025
8	Culot	V0030-2
9	Vis de pivot	V0029-2
10	Goupille Ø 2 L5 (raccourci ALT 157)	V13CA-0205
11	Goupille Ø 2 L8	V13CA-0208
12	Ressort	V72TI-0420250

## Restriction d'utilisation / Précautions d'emploi

- Ne pas chauffer les articulations (utilisation possible du canon à air chaud pour décoller les vis uniquement)
- Ne pas mater les vis
- Le bon maniement de l'appareil doit être expliqué au patient
- Veiller à ne pas déformer le mécanisme lors du griffage
- Les articulations doivent être utilisées suivant l'appréciation de l'orthoprothésiste agréé en fonction du patient à appareiller
- La maintenance du produit reste à l'appréciation de l'orthoprothésiste selon le cadre de l'utilisation
- L'assemblage et l'ajustage doivent être effectués par un personnel qualifié

## Entretien / Stockage

- Stocker le produit à l'abri de l'humidité et dans son emballage d'origine (sur lequel est inscrit son numéro de lot)
- La fréquence des visites de contrôle de l'appareil reste à l'appréciation de l'orthoprothésiste en fonction du patient à appareiller

## Garantie

La garantie est valable 1 an pour une utilisation conforme aux instructions du fabricant à partir de la date d'achat du produit.

*NB : Pour toutes réclamations veuillez joindre un formulaire de retour dûment complété, tout formulaire incomplet ne pourra être traité.*

## Marquage CE

Groupe G2M déclare, en sa qualité de distributeur, que toutes ses pièces sont conformes à la directive 2007/47/CE.